

Informacje dla Rodziców i Uczniów klas VIII
przystępujących do Egzaminu Ósmoklasisty w maju 2025 r. w Szkole Podstawowej nr 58
im. Kazimierza Sołtysika w Gdańsku

1. Harmonogram:

Termin główny:

Egzamin	Data	Godz. rozpoczęcia	Czas trwania egzaminu		
			Dla zdających bez dostosowań	Dla zdających z dostosowaniami	Dla uczniów z Ukrainy
Język polski	13.05.2025r.	9:00	150 min.	do 225 min.	265 min.
Matematyka	14.05.2025r.	9:00	125 min.	do 190 min.	125 min.
Język angielski Język rosyjski	15.05.2025r.	9:00	110 min.	do 165 min.	110 min.

Termin dodatkowy:

Egzamin	Data	Godz. rozpoczęcia	Czas trwania egzaminu		
			Dla zdających bez dostosowań	Dla zdających z dostosowaniami	Dla uczniów z Ukrainy
Język polski	10.06.2025r.	9:00	150 min.	do 225 min.	265 min.
Matematyka	11.06.2025r.	9:00	125 min.	do 190 min.	125 min.
Język angielski Język rosyjski	12.06.2025r.	9:00	110 min.	do 165 min.	110 min.

- Niedozwolone jest przebywanie na terenie szkoły osób innych niż przystępujących do egzaminu lub zaangażowanych w przeprowadzenie egzaminu.
- Zdający **nie mogą wnosić** na teren szkoły zbędnych rzeczy, w tym książek, telefonów komórkowych, smartwatch-y, kalkulatorów, maskotek i toreb.
- Na egzaminie każdy uczeń korzysta z **własnego długopisu z czarnym tuszem i linijki** w przypadku egzaminu z matematyki, które przynosi do szkoły w przezroczystej koszulce na dokumenty. Nie można pożyczać przyborów od innych.
- Uczniowie są zobowiązani przestrzegać zasad wprowadzonych przez dyrektora szkoły:
 - stawić się w szkole na godzinę wyznaczoną przez dyrektora szkoły, tzn. 8.15**
 - wchodzić do szkoły głównym wejściem i udać się do sal, w których piszą egzamin.
- Przed wejściem do sali egzaminacyjnej odbywa się losowanie numeru stolika.
- Potrzebę wyjścia do toalety oraz złe samopoczucie uczniów zgłasza komisji przez podniesienie ręki. **Czas pobytu w toalecie nie jest doliczany do czasu sprawdzianu.**
- Komisja zwraca też uwagę uczniów na fakt, że w sytuacji złamania procedur (np. stwierdzenia niesamodzielności pracy) egzamin może zostać unieważniony.

9. Uczniowie mogą mieć ze sobą małą butelkę wody (podczas pracy z arkuszem egzaminacyjnym butelka powinna stać na podłodze przy nodze stolika, aby uczeń przypadkowo nie zalał materiałów egzaminacyjnych).
10. Zdający, którzy przenoszą odpowiedzi na kartę odpowiedzi muszą pamiętać o konieczności zaznaczenia odpowiedzi na karcie odpowiedzi.
11. Uczeń jest zobowiązany pamiętać o zakazie kontaktowania się z innymi zdającymi podczas egzaminu i samodzielnej pracy z arkuszem.
12. Na egzaminie obowiązuje **strój galowy**.

PRZED EGZAMINEM

- O godz. 8.30 Przewodniczący zespołów nadzorujących odbierają materiały egzaminacyjne w obecności przedstawiciela uczniów.
- O godz. 8.40 Uczniowie są wpuszczani do sal. Przed wejściem uczniowie losują numer stolika.
- Po zajęciu miejsc uczniowie otrzymują „wizytówkę” przygotowaną przez wychowawcę, na której znajduje się kod ucznia, imię, nazwisko i numer PESEL oraz **kopertę z naklejkami OKE** do zakodowania zestawu.
- Przewodniczący zespołu prosi uczniów o sprawdzenie czy PESEL na wizytówce zgadza się z PESELEM na naklejkach.
- Uczniom przypominane są zasady, m.in. sposób zaznaczanie odpowiedzi i wprowadzania ewentualnych poprawek.

„Na karcie odpowiedzi **zamalowujemy kwadrat** z prawidłową opcją. Przy zadaniach otwartych odpowiedzi powinny być czytelne. Błędną odpowiedź w zadaniach otwartych przekreślamy, nie zamazujemy. Zapisy w brudnopisie nie będą sprawdzane i oceniane.”

„Na matematyce zapisuje się rozwiązania **zadań otwartych** bezpośrednio w **karcie rozwiązań zadań otwartych** (nie w zeszytach zadań egzaminacyjnych (nie dotyczy to arkuszy w dostosowanej formie, w których nie ma kart rozwiązań zadań otwartych)).

Po rozdaniu zdającym arkuszy egzaminacyjnych **uczniowie spóźnieni** nie zostają wpuszczeni do sali egzaminacyjnej.

W uzasadnionych przypadkach, jednak nie później niż po zakończeniu czynności organizacyjnych, decyzję o wpuszczeniu do sali egzaminacyjnej ucznia spóźnionego podejmuje przewodniczący zespołu nadzorującego, ale zdający kończy pracę z arkuszem egzaminacyjnym o czasie zapisanym na tablicy.

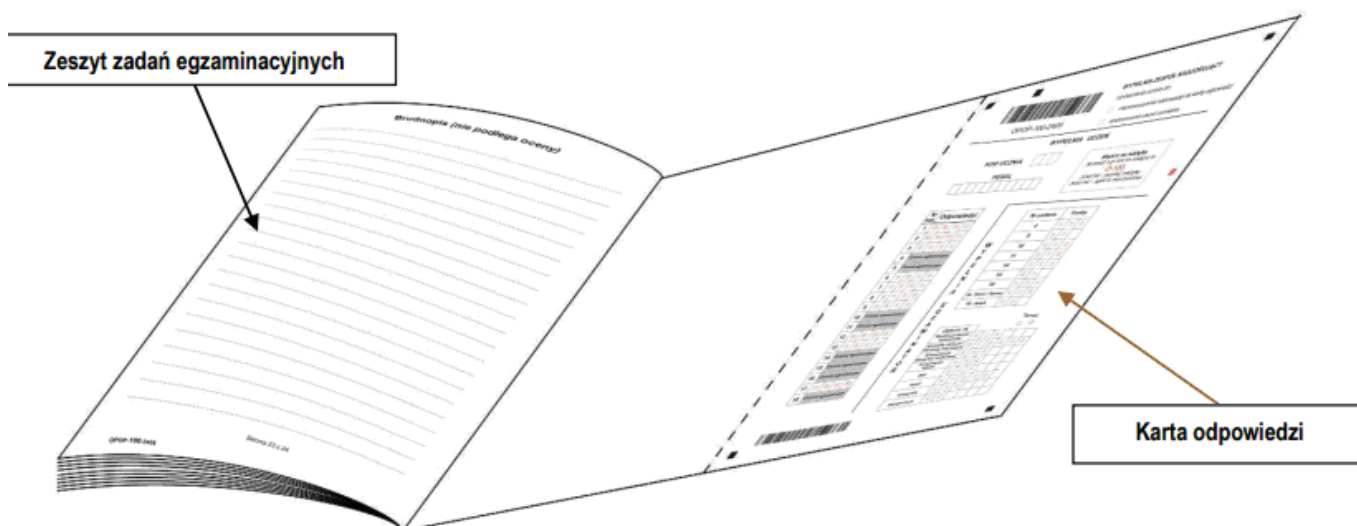
O godzinie 9.00 Uczniowie otrzymują zestawy z zadaniami.

Po rozdaniu arkuszy Uczniowie przystępują do **kodowania**.

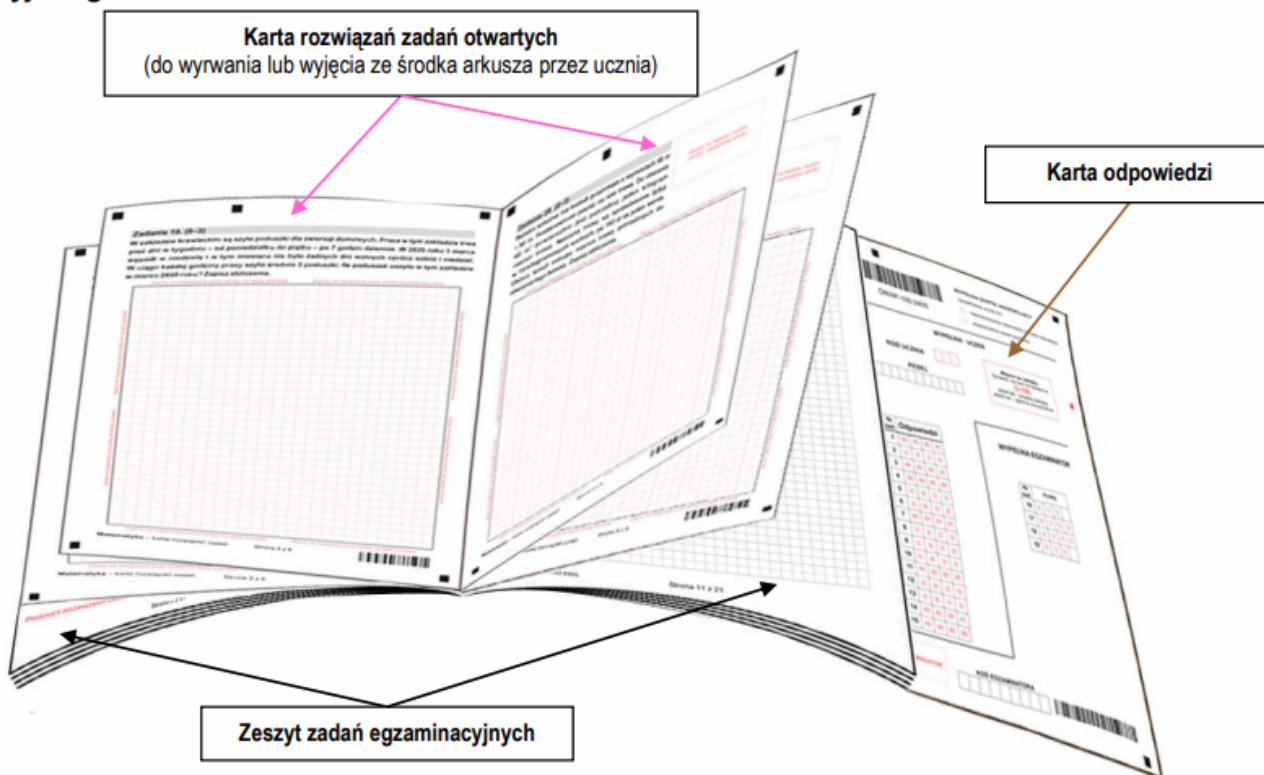
1. W salach, gdzie piszą uczniowie bez dostosowań, uczniowie kodują i nakleją naklejki samodzielnie, a zespół sprawdza poprawność kodowania.
2. W salach uczniów z dostosowaniami koduje i umieszcza naklejki zespół nadzorujący.
3. Uczeń lub członek zespołu nadzorującego umieszcza kod ucznia, numer PESEL oraz naklejki:
4. w przypadku arkusza z matematyki (OMAP-100) – na stronie tytułowej zeszytu zadań egzaminacyjnych, na karcie odpowiedzi oraz na **wskazanych stronach karty rozwiązań zadań otwartych**.
5. w przypadku wszystkich pozostałych arkuszy – na stronie tytułowej zeszytu zadań egzaminacyjnych oraz na karcie odpowiedzi.

6. Po zakończeniu czynności związanej z kodowaniem i instrukcją (uczniowie zapoznają się z instrukcją samodzielnie), przewodniczący zapisuje godzinę rozpoczęcia i zakończenia pracy z zestawem w widocznym miejscu.
7. W przypadku uczniów, którym rada pedagogiczna przyznała dostosowania warunków przeprowadzania egzaminu z danego przedmiotu polegające na nieprzenoszeniu odpowiedzi na kartę odpowiedzi lub zastosowaniu szczegółowych zasad oceniania rozwiązań zadań otwartych, uwzględniających specyficzne trudności w uczeniu się, na naklejce znajdują się oznaczenia, odpowiednio: „N” (czyli „nieprzenoszenie”) i/lub „DZO” (czyli „dostosowane zasady oceniania”).

RYSUNEK 1A. Arkusz egzaminacyjny do egzaminu ósmoklasisty z języka polskiego oraz języków: angielskiego, francuskiego, hiszpańskiego i włoskiego – schemat



RYSUNEK 1B. Arkusz egzaminacyjny do egzaminu ósmoklasisty z matematyki oraz języka niemieckiego i rosyjskiego – schemat



karta rozwiązań zadań otwartych – oznacza dodatkowy element arkusza egzaminacyjnego, tj. od 8 do 12 dodatkowych stron, wyrywanych lub wyjmowanych ze środka zeszytu zadań egzaminacyjnych z matematyki oraz języka niemieckiego i rosyjskiego, na których zdający zapisuje rozwiązania zadań otwartych zawartych w danym arkuszu.

karta odpowiedzi – oznacza kartę dołączoną albo na perforacji do ostatniej strony zeszytu zadań egzaminacyjnych, albo włożoną luzem do zeszytu zadań egzaminacyjnych, na której zdający zaznacza odpowiedzi do zadań zamkniętych zawartych w danym arkuszu, a egzaminator zaznacza liczbę punktów przyznanych w każdym zadaniu otwartym, jeżeli rozwiązania zadań otwartych nie są sprawdzane z wykorzystaniem systemu informatycznego OnE.

PODCZAS EGZAMINU

1. Członkowie komisji powinni znajdować się w różnych punktach sali.
2. Nie powinni rozmawiać między sobą, a także w trakcie odpowiadać na pytania zdających dotyczące zestawu zadań. Członkowie zespołu nadzorującego mogą udzielać odpowiedzi na pytania zdających związane **wyłącznie z kodowaniem arkusza oraz instrukcją dla zdającego**. W czasie trwania egzaminu ósmoklasisty uczniom nie udziela się żadnych wyjaśnień dotyczących zadań egzaminacyjnych ani ich nie komentuje.
3. Pamiętaj o przeniesieniu odpowiedzi na Kartę odpowiedzi. Obowiązek ten **nie dotyczy** Uczniów korzystających z arkuszy w formie dostosowanej do niepełnosprawności oraz uczniów ze specyficznymi trudnościami w uczeniu się. **Obowiązek zapisania rozwiązań zadań otwartych na karcie rozwiązań zadań otwartych – jeżeli stanowi ona część arkusza egzaminacyjnego – dotyczy wszystkich uczniów.**
4. Po upływie czasu przeznaczonego na pracę z arkuszem egzaminacyjnym przewodniczący zespołu nadzorującego informuje zdających o zakończeniu pracy oraz poleca im zamknięcie arkuszy i odłożenie ich na brzeg stolika.

Informacje o egzaminie ósmoklasisty (m.in. harmonogram, komunikaty, informatory, przykładowe arkusze, arkusze egzaminu z rozwiązaniami, zestawy powtórzeniowe) można znaleźć na stronach:

- Centralnej Komisji Egzaminacyjnej: <https://cke.gov.pl/egzamin-osmoklasisty/>

lub

- Okręgowej Komisji Egzaminacyjnej w Gdańsku: https://www.oke.gda.pl/?page_id=1579